

## **AKADÁLYMENTESÍTÉSI TERVFEJEZET**

### **Általános Iskola Energetikai Korszerűsítésének kiviteli tervdokumentációjához**

Helyszín: 4311 Nyírgyulaj, Bajcsi Zsilinszky u. 8 Hrsz.: 680/2

TOP-3.2.1-15-SB1-2016-00120

Építtető: Nyírgyulaj Község Önkormányzata  
4311 Nyírgyulaj, Bátor u. 1.

Felelős tervező:



.....  
**Nagy Zoltán E2 15 0208**

AGT STUDIO

4400 Nyíregyháza, Dózsa György u. 41.

Készítette:



.....  
**Kerék Gertrúd**

**Rehabilitációs környezettervező szakértő**

Foglalkoztatási rehabilitációs humán és műszaki szaktanácsadó

Tel.: 06-70-6078937

Email.: kerek.gerti@gmail.com

## Előzmények, akadálymentesítési tervezési program

A megbízás tárgya a „TOP-3.2.1-15-SB1-2016-00120 azonosítószámú **„Önkormányzati épületek energetikai korszerűsítése” pályázatra** benyújtott **„Általános Iskola energetikai korszerűsítése”** című projekt építészeti-műszaki tervdokumentációjához kapcsolódó akadálymentesítési tervfejezet készítése.

Jelen akadálymentesítési tervfejezet az 4311 Nyírgyulaj Bajcsi Zsilinszky u. 8. (hrsz.:680/2) Általános Iskola energetikai korszerűsítésének kiviteli tervéhez. Iskola épületegyüttesének energetikai beruházását bemutató kiviteli tervdokumentáció (továbbiakban tervdokumentáció) építészeti munkaréséhez kapcsolódóan készült.

Szakági tervezési feladat: **a meglévő általános iskola akadálymentességének biztosítása**, az épített környezet alakításáról és védelméről szóló 1997. évi LXXVII. törvény 31. §-ban (Étv.) foglalt, **az akadálymentes megközelíthetőségre és akadálymentes használatra irányuló általános követelmények teljesülésének igazolása.**

**Az akadálymentességre irányuló tervezési program** összeállításához, a szakági tervezési feladat pontosításához az intézmény alapító okirata nem áll rendelkezésre. Az alapító okirat értelmében **az intézmény sajátos nevelési igényű tanulók befogadását vállalja.**

A 2011. évi CXCV. törvény értelmező rendelkezése – 4.§ 25 pontja - a sajátos nevelési igényt az alábbiakban határozza meg:

*„sajátos nevelési igényű gyermek, tanuló: az a különleges bánásmódot igénylő gyermek, tanuló, aki a szakértői bizottság szakértői véleménye alapján mozgásszervi, érzékszervi, értelmi vagy beszéd fogyatékos, több fogyatékoság együttes előfordulása esetén halmozottan fogyatékos, autizmus spektrum zavarral vagy egyéb pszichés fejlődési zavarral (súlyos tanulási, figyelem- vagy magatartásszabályozási zavarral) küzd”*

A tervezés jelen fázisában pontosan nem ismert, hogy a köznevelési törvényben részletesen felsorolt sajátos nevelési igény-típusok közül, melyek azok, amelyek jelenlétével számolni kell. Valószínűsíthető azonban, hogy az intézményben **a többi gyermekkel, tanulóval együtt – azonos iskolai osztályban - nevelhető, oktatható sajátos nevelési igényű gyermekek, tanulók nevelése-oktatása történik**, ezért súlyosan, halmozottan fogyatékos gyermekek, tanulók jelenlétével nem számolunk. Az intézményben időszakosan bár, de fogyatékosággal élő szülők is jelen lehetnek.

A fogyatékos személyek jogairól és esélyegyenlőségük biztosításáról szóló 1998. évi XXVI. törvény (továbbiakban: Fot.) kimondja, hogy **a fogyatékos személynek joga van a számára akadálymentes, továbbá érzékelhető és biztonságos épített környezetre.** Ugyanezen jogszabály célként jelöli meg a közszolgáltatásokhoz való egyenlő esélyű hozzáférés megteremtését. **Az esélyegyenlőség célterületei között az oktatás, képzés területe is jelen van.**

A tervezés során az átalakítással érintett területek vonatkozásában **a pályázatban előírt projektarányos akadálymentesítés célozta meg a megfizető.**

### **Pályázatban rögzített akadálymentesítés vonatkozó elemei:**

Az előzményekben rögzített pályázati felhívásban foglaltak szerint az épület külső épületszerkezeti elemeinek felújítása, bővítés, átalakítás esetén a beruházást legalább a **projektarányos akadálymentesítés** követelményeinek meg kell feleltetni.

„Akadálymentesítés: A közszolgáltatást végző, közösségi célú funkciókat ellátó és/vagy ügyfélforgalmat lebonyolító épület felújítása során kötelező az akadálymentesítés.

Amennyiben az épület külső épületszerkezeti elemeinek felújítására került sor beruházásnak meg kell felelnie a **projektarányos akadálymentesítés követelményeinek**:

A projekttel érintett ingatlanon végrehajtott bármely fejlesztési tevékenység során figyelembe kell venni az összes érintett fogyatékosági csoportra vonatkozó akadálymentesítési követelményeket. Az akadálymentesség projektarányos teljesülése egy preventív, megelőző gondolkodásmódot jelent, célja, hogy a projekt keretében érvényesüljenek az egyetemes tervezés elvei.

A fejlesztéssel érintett valamennyi, közösségi célú funkciókat ellátó és/vagy ügyfélforgalmat lebonyolító épület/épületrész tekintetében – függetlenül az infrastrukturális beruházás tárgyától – a projekt keretében biztosítani kell az épület bejáratának és legalább egy mellékhelyiségének az elérési útvonal biztosításával történő, valamennyi fogyatékosági csoportra kiterjedő komplex (fizikai és info-kommunikációs) akadálymentesítését.

Amennyiben az épület műszaki-fizikai adottságai miatt az akadálymentes mellékhelyiség a földszinten nem alakítható ki, úgy azt egyéb épületszinten kell kialakítani. Ebben az esetben meg kell oldani az épületszintek közötti akadálymentes közlekedést is. Az akadálymentes mellékhelyiség földszinten történő kialakíthatóságának műszaki-fizikai akadályairól rehabilitációs környezettervező szakmérnök/szakértő által kiadott indokolást kell benyújtani.

A tervezés és megvalósítás során kötelező az építési-műszaki tervdokumentáció akadálymentesítés szempontjából releváns részének az országos településrendezési és építési követelményekről szóló 253/1997. (XII. 20.) Kormányrendelet (a továbbiakban: OTÉK) előírásainak betartása. Az előírások betartásához és a kivitelezéshez ajánlasként a Felhívás mellékletét képező „Segédlet a közszolgáltatások egyenlő esélyű hozzáféréseinek megteremtéséhez” c. dokumentum nyújt segítséget.

A fent idézett bekezdések értelmében az 1 pontban nevezett helyszínen – a megbízó a **projektarányos akadálymentesítés megvalósítását kérte melyek a következők:**

Akadálymentes parkoló kialakítása, az épületbe történő bejutás, egy akadálymentes illemhely kialakítása a földszinten és az oda vezető útvonal.

Az épület földszint és emelet kialakítású. Az akadálymentesítés kizárólag a földszinten az előzőekben rögzítettek szerint tervezett.

Jelen tervfejezet a továbbiakban a tervezéssel érintett területen **az épített környezeti elemek akadálymentesítettségét biztosító műszaki megoldások bemutatására irányul**, nem része szolgáltatásszervezést érintő elemek, informatikai és/vagy telekommunikációs eszközök, berendezések, rendszerek, honlapok vizsgálata, a speciális nevelési igényű gyermekek oktatásához, neveléséhez szükséges egyéb személyi és tárgyi feltételek meglétének feltárása.

Az akadálymentesítési tervfejezet az országos településrendezési és építési követelményekről szóló 253/1997. (XII. 20.) kormányrendelet (továbbiakban OTÉK) akadálymentesítési vonatkozású pontjainak figyelembevételével készült, a rendelkezésekre álló építész tervdokumentációban foglalt és építész tervezőkkel egyeztetett koncepció alapján.

Azon műszaki megoldások tekintetében, melyek a tervdokumentációban - annak jogszabályban előírt tartalmi részletezettsége okán - nem szerepelnek, de kidolgozásuk a kiviteli tervdokumentáció részeként megoldandó, a vonatkozó jogszabályi előírások kerülnek feltüntetésre.

Amennyiben a teljes tervdokumentáció egyes részei az akadálymentesítési munkarészben leírtaktól bármely pontban akadálymentesítési szempontból eltérést mutat, úgy az eltérések a tervezők és rehabilitációs környezettervező szakértő bevonásával tisztázandóak annak érdekében, hogy a teljes körű, komplex akadálymentesítés megvalósuljon.

## **A tervezés során elsősorban figyelembe vett jogszabályok, szabványok, ajánlások**

Magyarország Alaptörvénye

2007. évi XCII. törvény a Fogyatékossgal élő személyek jogairól szóló egyezmény és az ahhoz kapcsolódó Fakultatív Jegyzőkönyv kihirdetéséről – ENSZ Konvenció

1998. évi XXVI. törvény a fogyatékos személyek jogairól és esélyegyenlőségük biztosításáról (Fot.)

2003. évi CXXV. törvény az egyenlő bánásmódról és az esélyegyenlőség előmozdításáról

1997. évi LXXVIII. törvény az épített környezet alakításáról és védelméről (Étv.)

253/1997.(XII.20.) Kormányrendelet az országos településrendezési és építési követelményekről (Oték.)

10/2006. (II. 16.) OGY Határozat az új Országos Fogyatékosügyi Programról

Segédlet a közszolgáltatások egyenlő esélyű hozzáféréseinek megteremtéséhez – Komplex akadálymentesítés – Fogyatékos Személyek Esélyegyenlőségéért Közalapítvány, 2009. (Segédlet)

e-UT 03.05.11 Mozgáskorlátozottak közlekedését segítő közúti létesítmények kialakítása, Magyar Útügyi Társaság, 2000.

e-UT 03.05.12 Akadálymentes közúti létesítmények (A KTSZ kiegészítése), Magyar Útügyi Társaság, 2009.

A Magyar Vakok és Gyengénlátók Országos Szövetsége (MVGyOSz) akadálymentesítéssel foglalkozó munkacsoportjának a Taktilis burkolati jelzések alkalmazásáról szóló, 2009 novemberében illetve 2013. március 17-én kelt állásfoglalásai.

# Akadálymentesítési műszaki leírás

## 1. Akadálymentes parkolás a területen

Az OTÉK 42. § (3) értelmében minden megkezdett 50 db várakozóhelyből legalább egyet a mozgásukban korlátozottak részére kell kialakítani, amelyekből legfeljebb négy helyezhető közvetlenül egymás mellé.

Az **akadálymentes parkolóhelye(ke)t** az akadálymentes bejáráshoz lehető legközelebb – a szakmai ajánlások szerint gyalogos útvonalon mérten 50 méter távolságon belül - kell elhelyezni.

Amennyiben az akadálymentes parkoló merőleges beállással létesül, mérete egyenként 3,60x5,50 m, párhuzamos parkolás esetén 3,60x6,50 m méretű parkolóhely biztosítandó a mozgáskorlátozott személyeket szállító jármű számára. A 3,60 m szélességen belül a kiszállási zóna szélessége 1,10 m. A közös kiszállási zóna 10 cm szélességű 45°-ban döntött, ferde fehér csíkozással („*forgalom elől elzárt terület*” útburkolati jellel) jelölendő, a parkoló-állások szilárd burkolatára a nemzetközi ISA logó – jobbra néző kerekesszékes ábra – kerül felfestésre 1 méter ábramagasságban, valamint szabványos táblás jelölés (mozgáskorlátozottak várakozóhelye tábla: P+ISA logó, alatta szükség esetén többszöröződés tábla) alkalmazandó.

Az akadálymentes parkoló burkolata szilárd, sík, egyenletes, zökkenőmentes, vízszintes felületű, legfeljebb a vízelvezetés mértékéig 1-1,5 %-os oldalirányú lejtéssel készül.

Az akadálymentes parkolóhely és a csatlakozó járda között meglévő szintkülönbség áthidalására szabályosan kialakított szegélyrampa szükséges, legfeljebb 5%-os menetirányú lejtéssel. A gyalogos útvonalak menetirányú lejtése az 5%-ot sehol nem haladja meg.

## 2. Akadálymentes be- és kijáratokhoz vezető gyalogos útvonalak, gyalogos kapuk

Közterületről a létesítmény akadálymentes főbejárata közvetlenül, kerítés kapun keresztül érhető el. A meglévő kerítés bontása nem tervezett. Telekhatáron belüli gyalogos útvonalak kialakításakor az alábbi szempontok figyelembevétele szükséges:

A gyalogos útvonalak akadálymentes használhatóságát meghatározó jellemzők:

- legalább 1,50 m szabad járdaszélesség, amely belógó akadályoktól mentes
- menetirányú lejtés az 5%-ot nem haladhatja meg, oldalirányú lejtés legfeljebb a vízelvezetés mértékéig 1-1,5%;
- szilárd, sík, csúszásmentes, zökkenőmentesen burkolat;
- a gyalogos útvonal felületi hibáktól mentes legyen, a felületi érdesség mértéke az 5 mm-t nem haladhatja meg;
- a térburkolatban esetlegesen elhelyezésre kerülő vízelvezető rácsok lyukmérete a 20x20 mm-t nem haladhatja meg, elnyújtott rácslyukak esetén azok irányultsága a mértékadó gyalogos forgalom irányára merőleges.
- járda gyalogos közlekedési sávját - sem vertikálisan, sem horizontálisan - semmilyen térbeli akadály nem csökkentheti. (A gyalogos úrszelvény előírt szabad magassága: 2,50 méter)
- a járda/térkö burkolat szegélyezése látássérült személyek számára is kitapintható módon a folyamatos vezetést tegyen lehetővé, utcabútorok lehetőleg azonos oldalra rendezve helyezendők el.
- a főbejárat irányát/helyét térbeli tájékozási pontok kialakításával látássérült személyek számára célszerű egyértelműsíteni (kiviteli tervdokumentáció részeként pontosítandó)

### **rámpa kialakítása**

Az épület padlószintje és járda közötti szintkülönbséget egykarú 5%-os lejtésű rámpa hidalja át. A rámpa előtt és után, valamint a pihenőn az 1,50 m szabad közlekedési területet biztosítani kell. A rámpát mindkét oldalon kétsoros akadálymentes kapaszkodóval kell kialakítani, a gyerekek kiesését korláttal kell meggátolni. A csapadékvíz elvezetést 2 x 2 cm-nél kisebb nyílásméretű fedráccsal védett folyóka biztosítsa. A pihenő és járda burkolatát a lejtés kezdeteknél egy lépéshosszon belül figyelmeztető sávval kell kialakítani. A rámpa burkolata fagyálló, csúszás- és hézagmentes térburkolattal készüljön. A rámpa használatához megfelelő megvilágítást alakítsanak ki.

#### **Akadálymentes kapaszkodó kialakítása**

A kapaszkodó elemeinek elhelyezési magassága: 70 és 95 cm, pihenőknél is folytonosak, túlnyúlás 30 cm (kivéve ha közlekedési útvonalba nyúlik be a kapaszkodó), a kapaszkodók átmérője 45-50 mm, a kapaszkodó faltól való távolsága 45-50 mm. A korlát színezése kontrasztos, anyaga pl. szinterezett acél.

Gyermekek által is használt lépcső és rámpa esetén lehetőség van az alsó korlátelem 60 cm-res magassági elhelyezésére, ebben az esetben a javasolt alsó korlát átmérő: 32 mm.

A kapaszkodót kézfelemelés nélkül kell tudni használni, ezért a megfogásokat „pipa formában” kell kialakítani.

### **lépcső kialakítása**

A lépcsőfokok kontrasztos élképzése valamennyi lépcsőfok esetében megvalósítandó. A lépcsőfok 15 cm –t nem haladhatja meg. A kontrasztos élképzés optikailag kiemeli a lépcsőfok élét – annak vízszintes és függőleges felületét is –, ezáltal a látássérült személyek számára információt nyújt a lépcső geometriáját illetően. A lépcsőélek kontrasztos élképzése megvalósítható ugyanazon burkolat színbeli váltásával vagy a burkolat anyagához képest kontrasztos színű csúszásgátló élvédő elemek alkalmazásával. (Kiviteli tervdokumentáció részeként burkolati terveken pontosítandó!)

A lépcsőkar mellett kialakításra kerülő korlát 45-50 mm átmérőjű, rögzítés a korlát alsó éléhez csatlakozó L-alakú rögzítő-elemmel, egyéb rögzítő elemhez szerelten, így a kézfej a korláton szabadon végigcsúsztható! Korlát színe a környező felülethez képest 30 %-os kontrasztbeli eltéréssel.

Az Oték. 54/A.pontja értelmében „jelző-információs rendszert kell alkalmazni”, amely a fogyatékos személyt segíti az építmény használatában. A pontos anyaghasználat és kialakításmód az alábbi szakmai anyagokban foglalt műszaki irányelvek figyelembevételével, a látássérült személyeket képviselő országos egyesülettel konzultálva, a későbbi tervfázis részeként pontosítandó.

- Segédlet a közszolgáltatások egyenlő esélyű hozzáféréseinek megteremtéséhez
- MVGYOSZ Akadálymentesítési Munkacsoport állásfoglalásai
- ISO 21542:2011 (Magyarországon nem került bevezetésre)
- ISO 23599:2012 (Magyarországon nem került bevezetésre)

Taktilis burkolati figyelmeztető jelzés kialakítható a burkolatba integrált lapokból, kiválasztás a fentiek és a padlóburkolatra vonatkozó előírások figyelembevételével, azzal összhangban történjen.

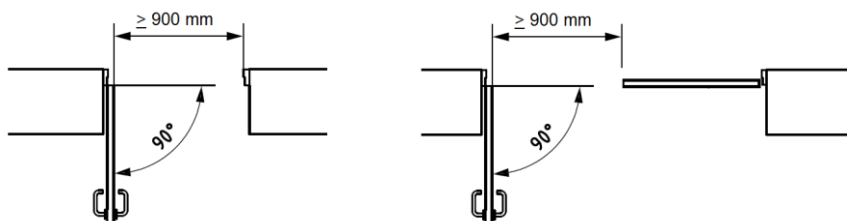
### 3. Iskolaépület bejárat

#### 3.1. Akadálymentes be- és kijárat kialakítása

Az épület főbejárata 30 cm szintkülönbséggel csatlakozik az épületet körülvevő járdához, burkolt területhez, a földszint közterületről, a Bajcsi Zsilinszky utca felől illetve a belső udvar irányából aszfaltos úton is szintben elérhető, rámpa/előlépcső épül.

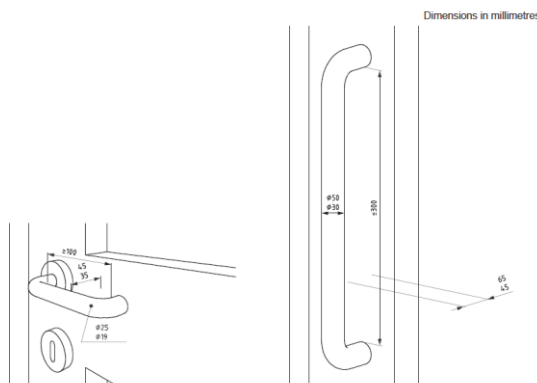
Az akadálymentes be- és kijáratok jellemzően középen felnyíló kialakítású kétszárnyú szimmetrikus ajtók, 1,65/295 cm névleges mérettel (Bajcsi Zsilinszky és belső udvar felé), a rögzített méretű ajtó egy ajtószárny használatával nem teljesíti az előírt 90 cm szabad nyílásméretet. Ennek okán Aszimmetrikus cseréje indokolt és szükségszerű. Az akadálytalan áthaladáshoz az Oték 62.§ (5) által előírt 90 cm szabad nyílásszélesség biztosított, kétszárnyú ajtók esetén az elsődlegesen nyíló ajtószárnyak nyitásával.

Szabad nyílásszélesség alatt egyszárnyú ajtók esetében a kilincs felőli ajtótok belső síkja és a 90°-ban kitért ajtószárny belső síkja/a pántoldali ajtótok belső éle (a két utóbbi közül a kisebb méret irányadó) közötti távolság értendő. Kétszárnyú ajtók esetében a másodlagos szárny falcának belső élétől határozandó meg a nyílásméret a fentiek szerint. Nyitáshatároló felszerelésével is legalább 90°-ban nyithatóvá kell tenni az ajtószárnyat!



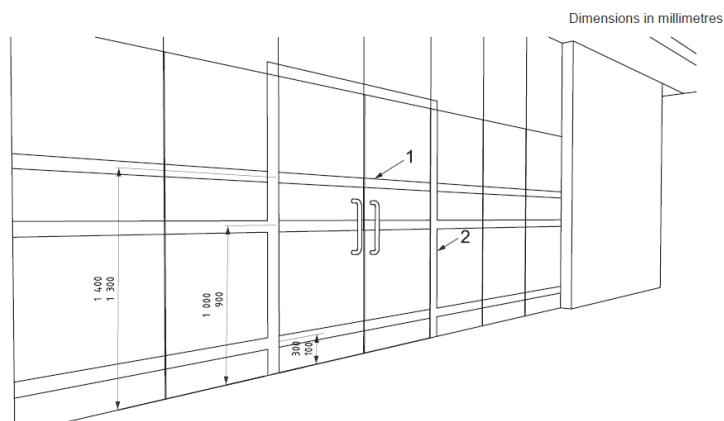
A be- és kijáratok akadálymentes használatát meghatározó jellemzők:

- szabad nyílásszélesség: az elsődlegesen nyíló ajtószárny nyitásával legalább 90 cm.
- küszöbmentes kialakítás, automata küszöb vagy mindkét irányból legfeljebb 20 mm magas legömbölyített élű küszöbképzés
- 30 N kézi erő kifejtést nem meghaladó mozgathatóság (nyitási erőszükséglet), ajtócsukó alkalmazása esetén lehetőleg csúszósínes megoldás (nyitási nyomatékuk kisebb), ajtócsukó esetén nyitvatartási idő beállítása: 0,5 m/s haladási sebességet feltételezve a nyitott ajtón kényelmesen át lehessen érn.
- U alakban visszahajló végű átmenő kilincs, akadálymentes elérési magasságban (padlósíktól mérten 90-110 cm között) vagy függőleges irányultságú ajtófogó (csőátmérő min. 32 mm) 80-110 cm közötti magasságban elhelyezve.

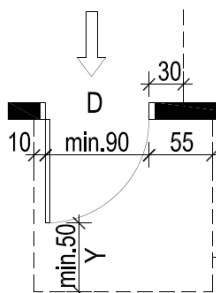


- tartozékok: ha van vízszintes pánikrúd, akadálymentes elérési magasságban helyezendő (padlósíktól mérten 90-110 közötti cm)
- színhasználat: ajtótok és környező falfelület színe között 30%-os kontrasztarány

- nagyméretű üvegfelület jelölése: utólag ragasztott mintázat a balesetmentes közlekedés biztosítása és az üvegfelület jobb érzékelhetősége érdekében. A jelölés anyaga 70%-os opaque öntapadó matt fóliából kivágott mintázat vonalas elrendezésben 10 cm sáv szélességben, a jelölés alsó éle 1,35 m magasságba. (pl. 3 cm átmérőjű kör alakzat 10 cm sorolással, kétsoros elrendezésben a két sor mintázata egymástól feles eltolással, de egyéb megoldás is elfogadható.). Oték 62.§ (11) szerinti előírás alapján.



- ajtó megközelítésének helyigénye: Oték 62.§ (6) előírásának megfelelően a felnyíló ajtószárny zárszerkezet felőli oldalán nyitásirányban 55 cm, nyitásiránnyal ellentétes oldalon 30 cm széles szabad sáv, mindkét oldalon 1,50x1,50 m vízszintes szabad terület a felnyíló ajtószárny nyitásával felül.



Ajtó megközelítésének helyigénye

#### Lábtörlő rács kültéren, bejáratok előtt:

- padlóba süllyesztett kialakítási mód;
- rácslyuk mérete legfeljebb 20x20 mm.

#### Szennyfogó szőnyeg beltéren, bejáratok előtt:

- padlóba süllyesztett kialakítási mód;
- süppedésmentes felület,
- rövid szálhosszúság;

Az akadálymentes bejárat a közterület irányából az akadálymentesség nemzetközi jelzésével kitáblázandó, rajta a nemzetközi ISA lógó: jobbra néző kerekesszékes ábra.

### **3.2. Közlekedés az épületen belül**

A beruházással érintett folyosó szerkezeti szélessége 2,40 m, a kerekesszékekkel történő közlekedéshez megfelelő, a kikerüléshez is elegendő hely áll rendelkezésre. A látássérült használók miatt fontos szempont, hogy a közlekedő zónában elhelyezett berendezési tárgyak (radiátorok, tűzcsapok) ne képezzenek közlekedési akadályt. Minden, a járófelület síkjától 30 cm-nél magasabban

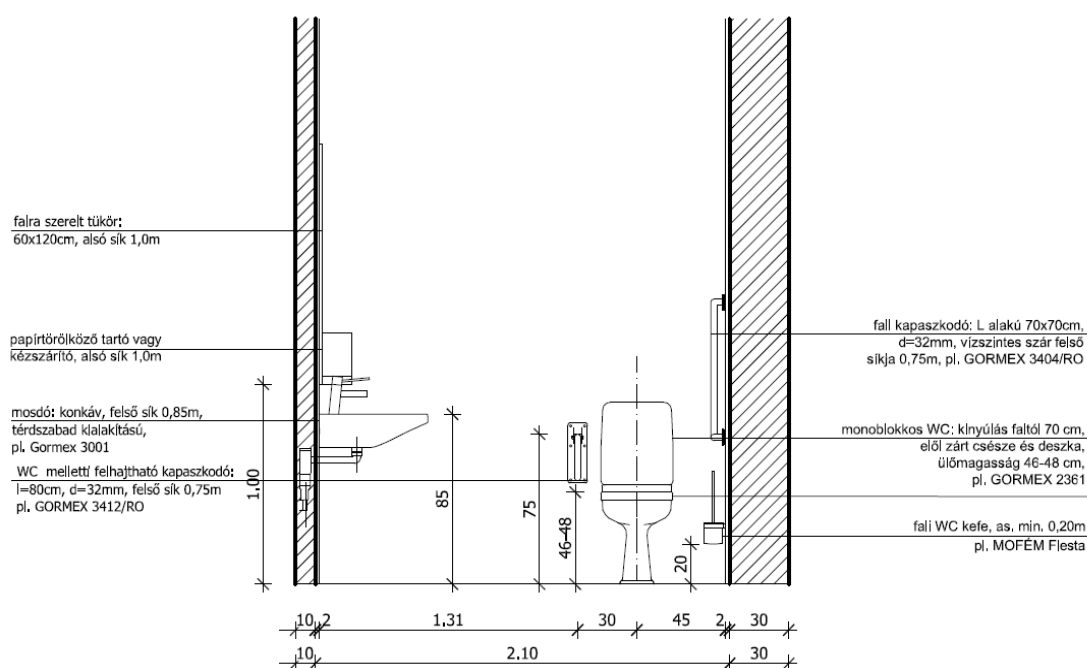
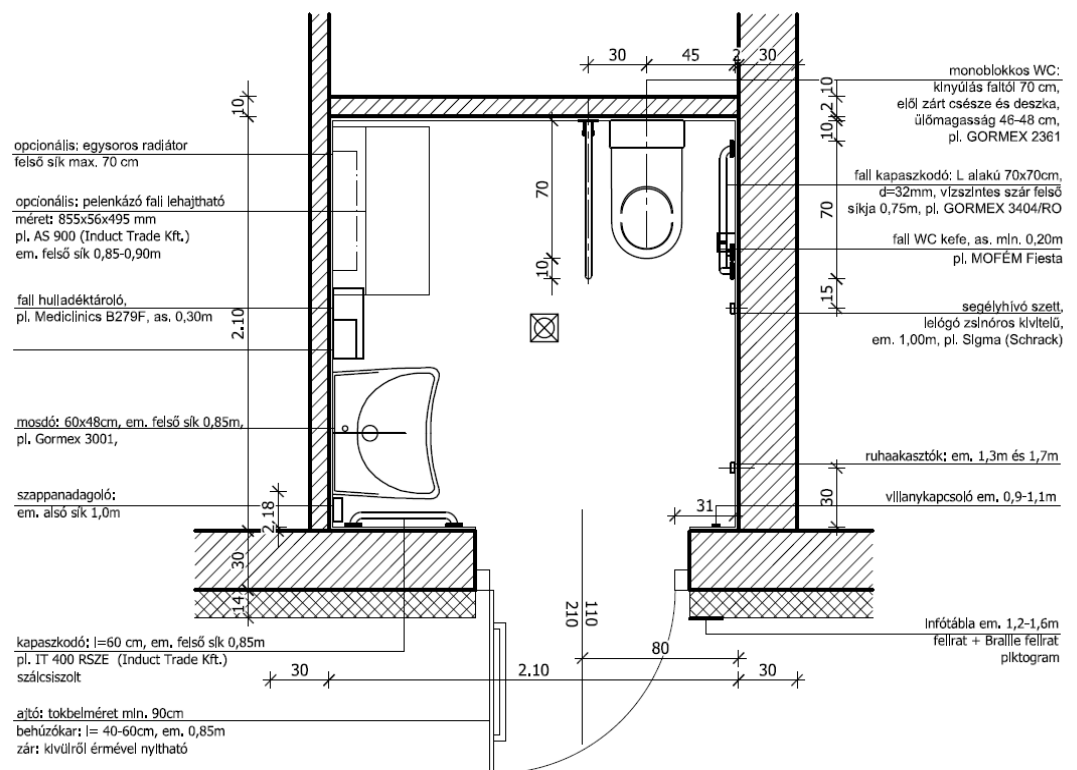


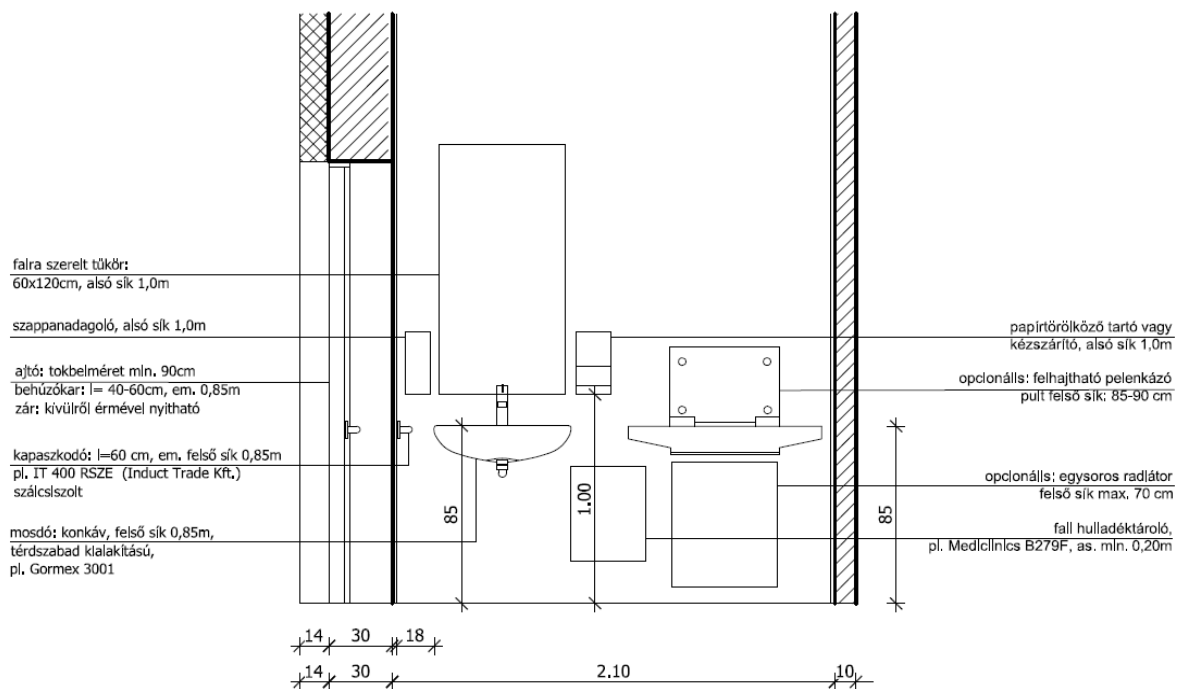
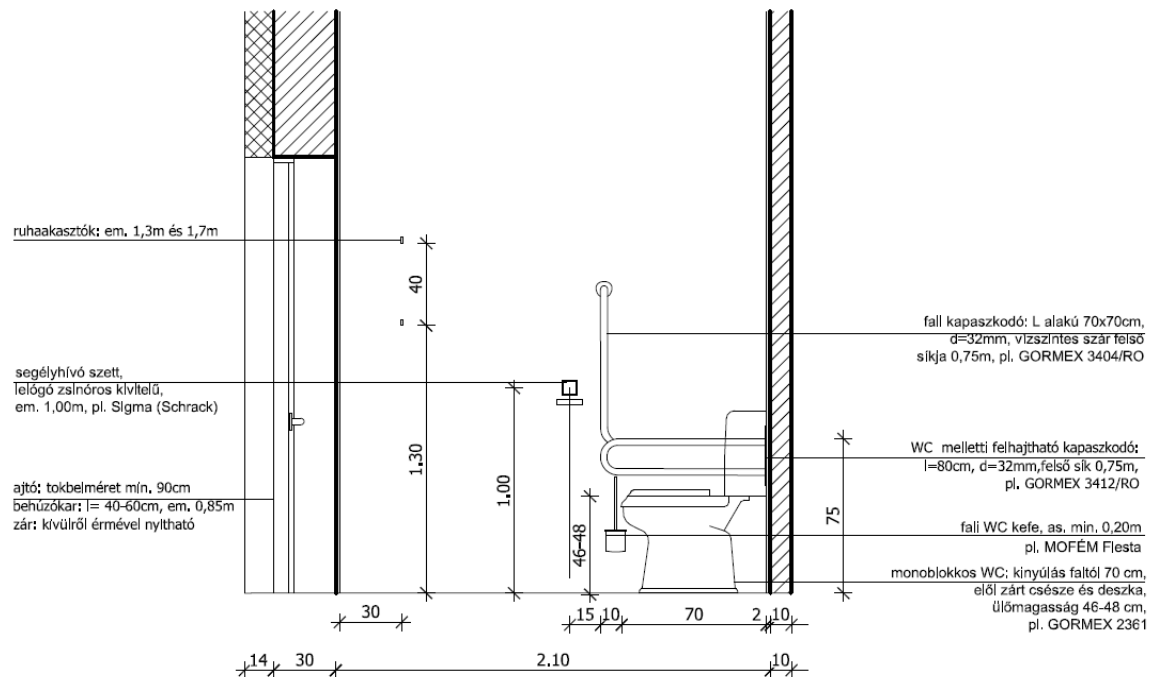
lévő, a fal síkjából 10 cm-nél jobban kiálló elem alatt – amennyiben ilyen elhelyezésre kerül - bottal érzékelhető jelzés alakítandó ki.

### 3.3. Akadálymentes vizesblokk

Az intézményen belül egy új akadálymentes illemhely létesül az épület földszintjén.

*példa, az akadálymentes illemhely kialakítására:*





### Mosdó berendezés:

**Típus:** Akadálymentes, konkáv peremkialakítású, kristályporcelán mosdó fehér színben, mozgáskorlátozottak részére, 675x575 mm méretben, könyöktámasszal, hátfalas kialakításban, tartókonzolja „ültetett” mosdó, mosdódübel szettel fixen szerelve, csaplyukkal, sülyesztett szifonnal, tartókonzolla párral. Szerelési magasság: felső pereme 86 cm magasságba, végleges padlószinttől mérten. Mosdó alatt 70 cm magas lábszabad terület rendelkezésre áll.

Akadálymentes mosdóhoz álló, egykaros keverőcsaptelep, keverőkarral, rövid fix kifolyócsővel, rögzítő elemekkel szerelve, fölötte 5 mm vtg. sík, élciszolt falı tükör csempézett felületbe vagy felületre fixen ragasztva, hátulról biztonsági fóliával borítva, méret 600x1000 mm. Elh.mag.: alsó éle 90 cm magasságban padsík fölött. Tükör fölött világítás elektromos munkarész szerint.

#### **WC berendezés:**

Típus: Szerelőkeretre konzolosan rögzített falı WC-berendezés mozgáskorlátozottaknak, 70 cm-es hátfaltól mért kiállással, 46-48 cm ülésmagassággal, elülső kivágás nélkül, szerelési szettel, antibakteriális felületű műanyag ülőke fedéllel és nemesacél csuklópántokkal, szerelőfalba épített WC-tartály és öblítő szerelvény, szerelési szettel.

WC berendezés rögzítése: könnyűszerkezetes falba elhelyezett önhordó, 62 cm-nél hosszabb konzolos, mozgássérültek számára tervezett WC berendezés és kapaszkodók fogadására alkalmas szerelőkeretre. Öblítő víztartállyal, öblítő szerelvénnel gépészeti szakági munkarész szerint.

Ülőke: műanyag WC-ülőke, amely elülső kivágás nélküli, antibakteriális duroplast anyagú, króm zsanérral, fehér színben

#### **Kapaszkodók WC berendezés mellett:**

Típus: Szabad oldalon minden esetben függőlegesen felhajtható kapaszkodó készül,  $L_{vz}=800$  mm,  $d=32$  mm, csővastagság 1,5 mm, csavarokkal, tiplivel, csőtakarókkal, visszacsapódás elleni fékkel, WC-papír tartóval, rozsdamentes acél anyagból, selyem matt felülettel. Elhely.mag.: vízszintes szár padlósíktól mérten 75 cm felső síkkal. Teherbírás: min.120 kg, amely a rögzítésekre is értendő.

Fal felőli oldalon minden esetben fix kapaszkodó létesül, vízszintes és függőleges szárral,  $L_{vz}=L_{függ}=600$  mm,  $d=32$  mm, csővastagság 1,5 mm, csavarokkal, tiplivel, csőtakarókkal. Elhely.mag.: vízszintes szár padlósíktól mérten 75 cm magasságban. Függőleges szár a WC elülső éle elé kerül 10 cm-rel. Teherbírás: min.120 kg, amely a rögzítésekre is értendő.

A felhajtható kapaszkodók rögzítése könnyűszerkezetes falba beépített mozgássérült WC és kapaszkodók rögzítésére alkalmas szerelőkeretre, vízálló rétegelt falemezhez, fix kapaszkodók oldalfalra stabilan rögzítve.

#### **Kapaszkodók WC berendezés mögött:**

Típus: vízszintes fix kapaszkodó,  $L=450$  mm,  $d=32$  mm, csővastagság 1,5 mm, csavarokkal, tiplivel, csőtakarókkal, rozsdamentes acél anyagból, selyem matt felülettel. Elhely.mag.: vízszintes szár padlósíktól mérten 75 cm felső síkkal, elhelyezés öblítőgomb alatt, a WC tengelyéhez szimmetrikusan. Teherbírás: min.120 kg, amely a rögzítésekre is értendő. (pl. BA45S vagy azzal egyenértékű termék)

#### **Segélyhívó rendszer:**

(Elektromos munkarészben rögzítettek figyelembevételével)

Áramsűnet esetén is működőképes segélyhívó rendszer. Hívó húzókapcsoló visszajelző piros LED-del, 100 cm tengelymagasságban, padló fölött 30 cm-ig vezetett perlonszínnel kiegészítve, végén kézfejnyi méretű merev hurokkal, a húzókapcsoló kerete feliratmezővel kiegészül, rajta felirat: "Vészjelző". Segélyhívó hang és fényjelző berendezése ajtó fölött kívülről elhelyezve, piros jelzőfényrel, illetőleg a segélyhívás a portára - vagy olyan helyre ahol állandó személyzet tartózkodik - befut.Segélyhívó nyugtázó gombja visszajelző piros LED-del, padlósík fölött 100 cm tengelymagasságba, kerete feliratmezővel kiegészül, rajta felirat: "Nyugtázó".

**Kiegészítők:**

Fali fém fogas kétágú kivitelben ajtóra vagy falra szerelve, szerelő szettel kompletten Elhelyezési magasság padlósíktól mérten 1,30 m tengelymagassággal., minden illemhelyen belül 2 db.

Fali WC-kefe szett, kefével, tartóval, kivehető belső tartállyal, rögzítőcsavarokkal, vandálbiztos kivitelben, rozsdamentes acél, selyem matt felülettel.

Fali hulladékgyűjtő zárható felerősítéssel, kiszedhető szemeteszsák tartóval, rozsdamentes acél, selyem matt felülettel. min. 5 l. Alsó síkja padlósíktól mérten min. 30 cm magasságban elhelyezve.

Folyékonyszappan tartó és adagoló tartály, 1,2 literes, rozsdamentes acél, zárható, függőleges állású. Elhely.mag: alsó síkja 110 cm magasságban a padlósík fölött.

Infravezérlésű, automatikus ki- és bekapcsolású kézzárító, nagy teljesítménnyel, vandálbiztos, rozsdamentes acél ház, selyem matt felülettel. Elhely.mag: alsó síkja 110 cm magasságban a padlósík fölött.

**Falburkolat:**

Fal- és padlóburkolat teljes felületen matt, káprázás- és tükröződésmentes, a padlóburkolat csúszásmentes. Csempeburkolat alapszíne és a fehér szaniterek között 30%-os kontrasztarány megléte szükséges. Az alapszíntől eltérő, sötétebb színű burkolati sáv létesül a WC és a mosdó berendezések mögött a falon a szaniterek optikai kiemelésére vagy a helyiség teljes kerülete mentén 100-125 cm közötti magasságban. (Kiviteli tervdokumentáció részeként falburkolati terveken pontosítandó.)

**Egyéb megfontolások:**

A segélyhívó rendszer, a világítás és világítási kapcsolók, elektromos kézzárító kiépítésére vonatkozó előírásokat az elektromos munkarészben leírtakkal össze kell egyeztetni.

A helyiségben mozgásérzékelő által működtetett világítás nem készülhet, jelenlétérzékelős megoldás elfogadott, amennyiben a világítás kapcsolóval működtetett, úgy a kapcsolót akadálymentes elérési magasságban – padlósík fölött 90-110 cm között - kell elhelyezni.

**3.4. Kezelőeszközök**

A beruházással érintett valamennyi épületrészben a világítási kapcsolók és egyéb kezelőeszközök az akadálymentes elérési tartomány figyelembevételével telepítendőek, padlósíktól mérten 90-110 cm magasság között.

**4. Infokommunikáció**

A létesítmény egészére kiterjedő egységes épületinformációs rendszer megléte akadálymentességi kritérium. Lsd. Oték 54/A.§ (1) „Az akadálymentes használathoz olyan jelző-információs rendszert kell alkalmazni, amely a rendeltetésszerű használó fogatékos személyt segíti az építmény, építményrész használatában.” A kiviteli tervdokumentáció részeként a létesítmény egészére kiterjedő, átfutott, egységes logikai rendszert alkotó információs táblarendszer kidolgozása szükséges az akadálymentes használat szempontrendszerének figyelembevételével.

Az épületen kívül és belül legalább a következő, akadálymentes használatot segítő információs és tájékoztató táblák elhelyezése szükséges:

- Kültéri információs tábla a létesítmény megnevezésével.
- akadálymentes parkolók KRESZ szerinti szabványos táblás jelzése;
- akadálymentes bejáratok jelzése a bejárat mellett az épület falán vagy az ajtószárnyon szemmagasságban elhelyezett táblával, rajta kerekesszékes szimbólummal.

- Beltéri irányító táblák a közlekedőkben elhelyezve, oldalfalon szemmagasságban vagy a mennyezetről belógatva.
- Piktogramok: akadálymentes és normál illemhelyek illetve az indukciós hurok meglétének jelzésére.

## 5. Indukciós hurokerősítő rendszer

A hallókészüléket viselő hallássérült tanulók számára az oktatásban való részvételt - több egyéb tanulást segítő eszköz/módszer mellett - indukciós hurokerősítő berendezés használatával lehet segíteni.

**FM rendszerű vezeték nélküli mobil indukciós hurokerősítő berendezés** beszerzése javasolt, egy vagy több komplett szett (pl. CM1/FM szett vagy azzal műszakilag egyenértékű termék).

A szett többcsatornás, tartalmaz egy darab mobil indukciós vevőegységet nyakba akasztható indukciós hurokkal, 1 db mobil indukciós hurok adóegységet csíptethető vezeték nélküli mikrofonnal illetőleg egy darab töltő adaptert. Elhelyezése a portán vagy a nevelőtestületi irodában célszerű, ahol igény esetén hozzáférhető. A megajánlott eszköz általános szempontok mentén lett meghatározva, az intézménybe felvételt nyert hallássérült tanuló(k)nak lehetnek speciális eszközigényei, amelyet mindig személyre szabottan kell kielégíteni.

**Jelen akadálymentesítési műszaki leírásban nem tisztázott vagy egyéb felmerülő kérdések a tervezővel egyeztetendők, jelen műszaki leírás kizárólag az akadálymentességet érintő munkarészeket tartalmazza. Amennyiben jelen tervfejezet és az egyes szakági tervek között eltérés mutatkozik a helyes megoldás megválasztása érdekében a tervezők állásfoglalását kell kérni.**

## Nyilatkozat az akadálymentesség megfeleléséről

Alulírott **Kerék Gertrúd** rehabilitációs környezettervező szakértő (rehab. szakértői dipl. sz.: PTF – 009289/2653) **nyilatkozom**, hogy a „TOP-3.2.1-15-SB1-2016-00120” azonosítószámú „**Önkormányzati épületek energetikai korszerűsítése**” pályázatra benyújtott „**Általános Iskola energetikai korszerűsítése**” című projekt keretében megvalósítandó beruházáshoz kapcsolódó kiviteli szintű tervdokumentáció a **projektarányos akadálymentes** hozzáférhetőség és használhatóság figyelembevételével készült. A kiviteli tervdokumentációjában bemutatott az akadálymentesítési tervfejezettel kiegészített **projektarányos** akadálymentesítési **megoldásokkal** megfelelnek a 253/1997. (XII. 20.) Korm. rendelet (OTÉK) akadálymentességre vonatkozó műszaki előírásainak és a „Segédlet a közszolgáltatások egyenlő esélyű hozzáféréseinek megteremtéséhez” című dokumentumban foglalt akadálymentességi szempontoknak, figyelembe véve az épületben nyújtott szolgáltatás jellegét is.

Az akadálymentesítési tervfejezetben bemutatott megoldások megfelelnek a vonatkozó jogszabályoknak és az épített környezet alakításáról és védelméről szóló 1997. évi LXXVIII. Törvény 31.§ (1) d) és (4) c) pontokban meghatározott követelményeknek.

A megvalósítani kívánt beruházás:

**Általános Iskola épülete** – 4311 Nyírgyulaj Bajcsi Zsilinszky u. 8. (hrsz.:680/2)

Jelen nyilatkozatot a **DECONIM Mérnöki Kft.**– 4400 Nyíregyháza, Dózsa György u. 41., Nagy Zoltán tervező szakmérnök, (É2-15-0208), által elkészített Kiviteli tervdokumentációjához adom ki. A nyilatkozatom csak és kizárólag a fejlesztéssel érintett épületrészekre/épületszerkezetekre vonatkozik. A tervezési feladatnak nem volt része szolgáltatásszervezést érintő elemek, informatikai és/vagy telekommunikációs eszközök, berendezések, rendszerek, honlapok tervezése/vizsgálata.

Az akadálymentesítési tervfejezet az építész tervezővel együttesen a rendelkezésemre álló építész tervdokumentációban foglalt koncepció alapján készült.

Kelt: Nyíregyháza, 2017. december 15.

.....  
Kerék Gertrúd

Rehabilitációs környezettervező szakértő PT F009289/2653

Foglalkozási rehabilitációs humán és műszaki szaktanácsadó PT C 002700/7091